

10

ANYS D'ESCULTURA

Exposició col·lectiva de
l'Institut Català per la Recerca en Escultura
a l'Església Vella de Corbera d'Ebre (Terra Alta)
del 23 de març al 24 de maig de 2024

ICRE

ICRE

10 anys
d'escultura

*Catalan Institute for Research in Sculpture
Institut Català per a la Recerca en Escultura*

10 ANYS D'ESCULTURA

Exposició col·lectiva de
l'Institut Català per la Recerca en Escultura
a l'Església Vella de Corbera d'Ebre (Terra Alta)
del 23 de març al 24 de maig de 2024

ICRE

© ICRE

Textos:

Jorge Egea

Disseny gràfic:

Joan Cruanyes

Compaginació:

Enric Morera

Fotografies:

Eulàlia Monés

José Luis Ansón (pàgs. 32 i 61)

Jordi Gómez (pàg. 4, a dalt)

Enric Morera (pàg. 5, a baix)

Carme Sánchez (pàgs. 19 i 75)

© de l'edició

Institut Català per a la Recerca en Escultura

Carrer de l'Om, 10 - 08001 Barcelona

Tel. 629 333 027

www.icre.cat

Impressió: Rovira Digital, S.L.

ISBN: 978-84-124938-6-3

Dipòsit legal: B 7552-2024



Escultures que celebren el triomf de l'Escultura

L'any 2014 un grup de 5 companys i companyes varem signar l'acta fundacional de l'ICRE amb l'objectiu de reunir artistes escultors/es i historiadors/es de l'art de l'Escultura, així com amants d'aquest art. El 2024 som més de 100 socis i sòcies que continuem amb el mateix propòsit: difondre, promoure, internacionalitzar i formar en el camp de l'escultura.

Ara ens trobem davant l'exposició commemorativa del 10è aniversari de l'Institut Català per a la Recerca en Escultura. Amb orgull, presentem aquesta col·lecció excepcional de 76 escultures a l'antiga església de Corbera d'Ebre, un lloc carregat d'història i significat que avui s'omple de noves expressions artístiques. A través d'aquesta mostra, celebrem una dècada de dedicació a l'estudi, la promoció i el desenvolupament de la escultura catalana contemporània.

Les peces exhibides representen la diversitat de visions i tècniques dels nostres artistes. Des de l'abstracció més avantguardista fins a la representació figurativa més detallada, aquesta exposició ofereix una experiència enriquidora per als amants de l'art i els curiosos per igual.

L'antiga església de Corbera d'Ebre, amb la seva arquitectura imponent proporciona un escenari perfecte per a aquesta celebració de la creativitat escultòrica. Dins d'aquest espai carregat d'història les obres es relacionen creant un diàleg fascinant entre el passat i el present, entre la sacralitat de l'edifici i la contemporaneïtat de les escultures. Un lloc de trobada entre el passat i el present, on la tradició es troba amb la innovació, creant un espai d'inspiració i contemplació.

A la tardor, després de la seva estada a Corbera d'Ebre, l'exposició viatjarà al prestigiós Palau Falguera de Sant Feliu de Llobregat, ampliant així el seu impacte i aconseguint que l'esperit i la bellesa d'aquesta col·lecció arribi a nous públics. És una oportunitat única de connectar amb l'art escultòric català i de celebrar novament una dècada de feina, presència i amistat a l'entorn de l'escultura.

Us convidem a explorar aquesta col·lecció i a submergir-vos en aquest viatge visual, a deixar-vos captivar per la majestuositat de l'escultura, a deixar-vos inspirar per la creativitat dels nostres artistes i a unir-vos a nosaltres en la celebració d'un decenni d'excel·lència en el món de la recerca en la escultura catalana contemporània.

Jorge Egea Izquierdo
President de l'Institut Català
per a la Recerca en Escultura



Acte d'inauguració de l'exposició





Dinar multitudinari al Casal Municipal de Corbera d'Ebre





Jose Abellán es dedica a crear escultures realistes i figuratives que transmeten tranquil·litat. En el seu procés creatiu, treballa amb models vius per captar l'essència de la forma humana. Cada múscul, cada detall, els modela amb cura perquè prenguin vida sota les seves mans. Les seves escultures busquen transmetre una sensació de pau i serenitat. Vol que les observi es detingui i trobi un moment de calma en un món agitat. A més de la representació realista, incorpora simbolismes a les seves obres, afegint significats addicionals que conviden a la reflexió. En resum, les seves escultures són una celebració de la forma humana i una invitació a la contemplació. Espera que trobin en elles la mateixa calma i serenitat que ella ha trobat en crear-les.

Nen del llangardaix

2018

Terracota

80 x 35 x 40 cm



Evelí Adam

eveliadam@gmail.com
@eveliadam



Escultura realitzada amb varietats de fusta, llistons de diferents mides, ajuntats formant un bloc i a partir d'aquí es treballa, buidant i donant forma a l'edificació, formant un grup de cases que s'edifiquen sobre roca (que és la fusta brusca).

Creixement orgànic de cases

2015

Varietats de fusta

92 x 42 x 46 cm



Eros i Thànatos són uns instints que estan presents en l'esser humà des que naixem fins a la mort. A la vida personal hi ha cicles i etapes en les que a vegades predomina l'un o l'altre.

Eros es manifesta com el veritable amor, la caritat, la solidaritat, la tolerància, el desig de tenir fills... mentre que Thànatos es manifesta en la depressió, l'odi intens, la destrucció o la idea de suïcidi. També en la societat s'observen aquests cicles: en les guerres, els genocidis, les persecucions ètniques o religioses...

Eros i Thànatos

2022

Terracota

45 x 29 x 25 cm





Las manos que nos cuidan, protegen, defienden y nos cobijan son nuestros ángeles.

Las manos que nos rescatan, que nos salvan, nos dan calor son nuestros ángeles. Quienes nos acompañan en nuestros momentos difíciles, quienes se alegran por nuestros logros, esa mano en el hombro, esa palmada de abrigo son nuestros ángeles.

Gracias a esas manos continuamos.

Como ángeles

2021

Acer imbuït i pavonat

35 x 45 x 60 cm



Santiago Ramón y Cajal
2018
Bronze
42 x 23 x 21 cm



San Pedro en posición orante.

Esta obra tiene un significado especial, porque fue realizada en Sevilla hace 10 años, expuesta 10 años después en los 10 años de ICRE y en mis 10 años en Barcelona.

San Pedro
2014
Terracota amb policromia a l'oli
70 x 65 x 40 cm



Els llebrers estan associats en algunes tradicions espirituals i místiques amb la intuïció, les habilitats psíquiques i la capacitat de navegar pels regnes més enllà del món físic. El llebrer pot veure's com un guia o guardià en els viatges espirituals, jugant un paper important en les creences mitològiques que envolten el més enllà, considerats psicopomps, que guien les ànimes al regne dels morts, ja que es creu que posseeixen una habilitat innata per a navegar entre el món dels vius i el regne dels esperits.

També és considerat un símbol de protecció i bona fortuna. Es creu que espanten els mals esperits i porten benediccions al seu entorn. A vegades es col·loquen estàtues o imatges de llebrers en les entrades o portes per a protegir les llars de les energies negatives.

Psicopomp
2023

Terracota policromada
65 x 36 x 38 cm



Àngels Badia

angelsjoies@hotmail.com
@angels.badia

Àngel, sense Ales

Dona

Serenor, Gràcia, Bellesa, Innocència

Qualitats pròpies dels esperits angèlics

Bondat, Simpatia, Generositat

I per què no?

Força, Determinació i Dedicació

Amb la seva presència i companyia

Vibrem amb llum especial i harmonia.

Els Àngels visibles o invisibles xiuxiuegen

I ens assenyalen nous horitzons per explorar.



Àngela

2022

Terracota

40 x 60 x 30 cm





El meu retrobament amb l'activitat escultòrica l'any 2008 m'ha donat la satisfacció de veure materialitzades les meves idees, d'assumir nous reptes (sempre de la mà d'en Jorge Egea), d'introduir-me en un món artístic de primer nivell aprenent i gaudint alhora.

Aquest "Àngel Guardià" voldria ser un vigilant perquè tots els artistes trobem la nostra llum i la nostra inspiració.

També vull fer un reconeixement a totes les persones que han fet possible que en aquests 10 anys l'ICRE vagi creixent i segueixi endavant.

TOT PER AMORA L'ART.

Àngel guardià
2022

Terracota policromada
55 x 50 x 24 cm





Obra que forma part del Projecte escultòric RASTRES

El cos és una forma de registre dels nostres instants, un testimoni clau amb les petjades del que ha anat vivint. Rastre d'allò que ha sigut. Cos com el fet viscut, dels pensaments i reflexions del nostre present i passat. El rastre com a identitat personal. Com els podem materialitzar?

Entre pensaments busca materialitzar un moment íntim de reflexió personal i convida a l'espectador a ser particip d'aquest.

Entre pensaments

2009

Fusta de pi

32 x 31 x 15 cm



Aquesta figura representa la dona intuïtiva, dinàmica però, que de tant en tant, necessita el seu temps per reflexionar i tirar endavant els seus propòsits!!

Reflexió
2023
Terracota
50 x 35 x 35 cm





Les idees flueixen en la lectura profunda de paraules impreses que han estat creades com a expressió de l'ànima que batega. Prenen vida en l'interior de la lectora que llegeix i llegeix absorta. Esdevenen imatges que tan sols veuen i senten els seus ulls interns. El seu cor batega i esdevé el compàs de la melodia interna que suaument l'acarona i que amb l'esperit del poeta connecta mentre les recrea donant-lis una nova vida interna.

I mentre nosaltres contemplem la seva forma escultòrica, ens impregna el perfum de la bellesa nua del seu cos. I entre les mans hi ha obert el llibre de poesia. I una nova imatge mental ens formem com a espectadors. També endinsat en la vivència de la contemplació que essent forma com en ella s'esdevé poesia interior.

Poesia

Bronze
42 x 22 x 16 cm



L'obra introdueix el tema de les possibles implicacions emocionals entre artista i model centrant-lo en les sensacions i els sentiments que una sessió de posat, sigui fotogràfica, de pintura o de modelat escultòric, pot generar en ambdós protagonistes. En aquest cas, espontàniament i sense exigir-ho el guió, el model s'ha excitat mentre s'està duent a terme una sessió de fotos i el fotògraf reacciona acostant-s'hi amb intenció de fer-li un petó. La postura rígida del noi denota una certa incomoditat. Potser sent un interès eròtic pel fotògraf i hagués preferit no demostrar-lo; potser la seva excitació sigui deguda a la seva inexperiència i joventut (és la primera vegada que es despulla davant d'un artista, no s'ha pogut controlar i se n'avergonyeix una mica)...

El fotògraf i el model

2023

Plàstic PLA

176 x 79 x 79 cm





Aquesta talla de fusta de sapel·li forma part d'un conjunt de dues peces que representen a una parella de pagesos.

L'escultura aquí presentada, a través de plans i arestes molt definits simbolitza al pagès taciturn i moltes vegades esquiu. El color afegit a la fusta és per a ressaltar la seva mirada absorta sempre cap a la terra i la mà que la treballa.

Pagès
2022
Fusta policromada
90 x 26 x 30 cm



Nascuda a Barcelona, filla d'un escultor i fonedor artístic, visqué des de molt petita l'ambient escultòric de casa seva.

Membre fundadora de l'Associació d'Escultors de Catalunya, i de l'ICRE, ha realitzat nombroses exposicions individuals i col·lectives.

Bori té un estil clàssic, la seva obra, plena d'harmonia i sensibilitat, compren des de tendres maternitats de petit i mig format, fins a monuments de gran personalitat.

Ensenyant a llegir

Bronze
45 x 33 x 26 cm



Quim Bosch Daniel

boschquim@gmail.com
@quim.bd



“Coratge”, energia de l'ànima que, tot re-component el cor, ens permetrà afrontar els perills, les dificultats i les nostres pors i, malgrat aquestes, sobreposar-se i passar a l'acció de manera valenta i decidida, a fi de superar-ho i superar-nos.

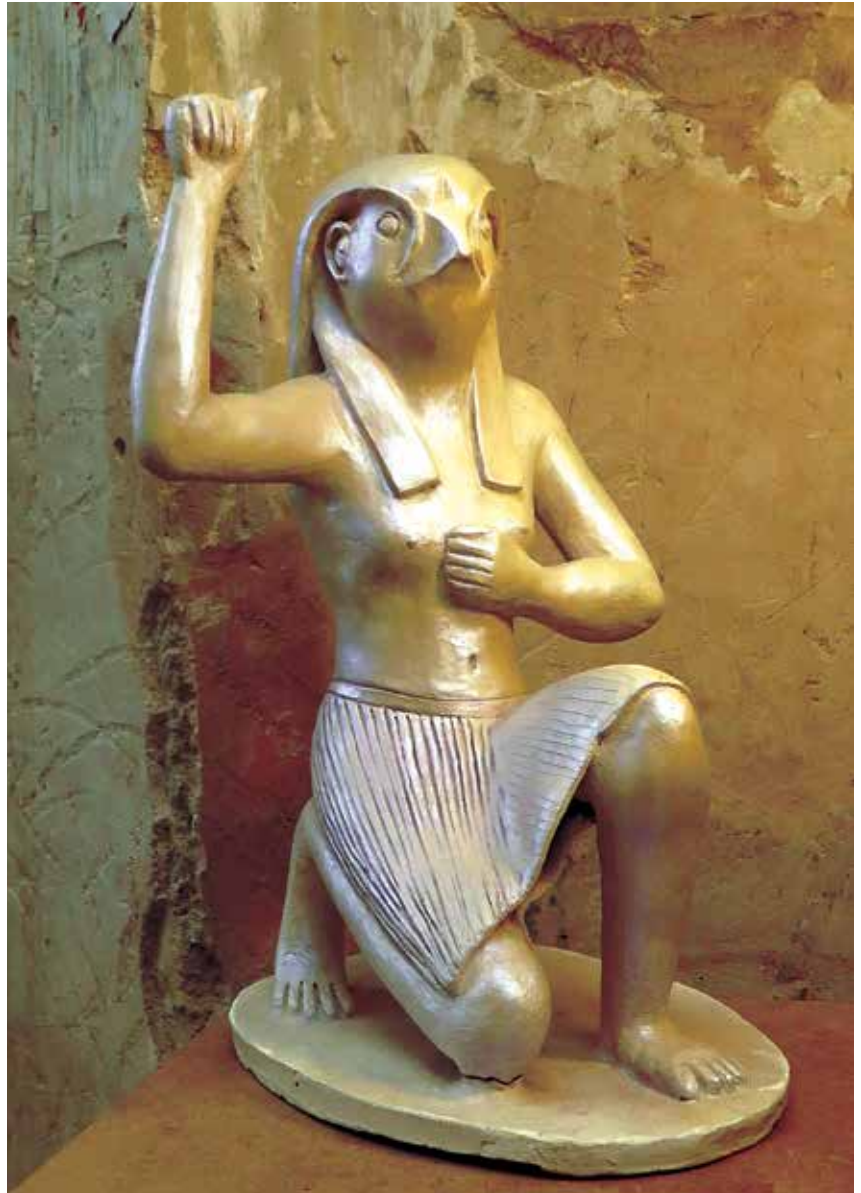
Coratge
2023
Pedra, fusta i filferro
60 x 51 x 57 cm



Interpretació de l'estàtua que representa el déu celeste Horus amb un cap de falcó i cos antropomorf del Museu del Caire.

Déu de la reialesa al cel, de la guerra i de la caça. La major part de representacions iconogràfiques que es conserven el dibuixen com un home amb cap de falcó.

Horus
2021
Fang
29 x 23 cm





L'obra fa una reflexió de la dona en una situació bèl·lica. Un cos que genera vida i que degut a la guerra es veu cremat per un dolor no només intern si no també extern. La bellesa d'estar viu per moments es converteix en destrucció. El mateix humà que dona vida desperta la mort. És una escultura plegada de simbolisme. Des de la posició en un pedestal com una Verge, al filat que l'entortolliga, l'ofega i l'acaba immobilitzant. Es mostra amb els ulls clucs i una mirada interna que reflecteix pau. És una dona que, encara que crema per fora, sap que la llavor dels seus actes seran exemple per les noves generacions. L'escultura forma part d'un recorregut personal de totes aquelles "guerres" amb les que en el dia a dia s'enfronta una dona: desigualtats, violències o malalties,...

Dona en guerra

2024

Fusta de xiprer
77 x 22 x 17 cm



Les fotografies envelleixen i deixen la pàtina d'un temps passat.

Aquest relleu, inspirant-se en una fotografia familiar, intenta perpetuar un moment de plenitud i felicitat, com a contrapunt de la creativitat front les amenaces a la supervivència en el nostre planeta blau.

Maternitat
2023
Resina
58 x 49 cm



David Centelles

davidcentelles.artista@gmail.com
@centellesdavid



Gymnas't leap
2023
Bronze
22 x 57 x 30 cm



Esa guerra es interior para vencerse y llegar a ser lo mejor de uno mismo. He elegido este material ya que el bronce, como elemento duradero, simboliza la fortaleza y la resistencia del guerrero espiritual frente a los desafíos de la vida. Su expresión facial transmite determinación, valentía, sabiduría espiritual y a un tiempo serenidad, inspirando a quien lo contempla a enfrentar sus propios desafíos con fuerza interior y claridad mental. El trenzado de su cabello simboliza la lucha interna contra las adversidades y el camino hacia la iluminación espiritual. Todo el peso de la obra se deposita en un pequeño punto de encuentro con la piedra, para darle esa sensación de elevación hacia lo espiritual, que es el camino que decide recorrer con valentía nuestro guerrero interior.

Spiritual warrior

2021

Bronze

30 x 35 x 43 cm





Dos cossos –home i dona–, un davant de l'altre, sense tocar-se, deixant una atractiva escaleta entre tots dos. Mantenen un diàleg atractiu i sensual, mostrant-se mútuament, amb moviments excitants, forçats per posar en evidència el seu atractiu. Durs però suaus, venen ganas de passejar-hi les mans per descobrir-los millor.

Dona: pedra tendra, color clar per oferir-li tendresa al cos.

Home: marbre color torrat, dur, imposant la força del cos masculí.

Amants

2015

Marbres de Sant Bartomeu i d'Ulldecona

65 x 60 x 35 cm



El laberint és un senyal de què el camí del esser humà cap al seu propi interior, requereix un gran esforç. Per trobar el sentit de la vida, ha d'endinsar-se dins l'aventura i estar disposat a seguir el camí amb totes les seves voltes i dificultats.

Quan es penetra en el laberint et trobes tancat dins d'ell. Tot això fa certa por, per què s'ignora que ens trobarem fent el camí.

Laberint
2004

Bronze i ceràmica
25 x 13 x 9 cm i 24 x 8 x 8 cm





Què és un retrat? i, quins són els seus límits? Aquesta figura és un retrat de mig cos, que vol que el fang agafi vida des de la representació del retratat. Un retrat 'alla prima' que vol reflectir el moment en el qual el model és davant l'escultor, i ofereix una forma que ens fa arribar a una certa concepció de la bellesa. Una concepció perceptiva, sensitiva, sensorial. Són els nostres sentits els que fan de filtre a l'hora de representar, d'escanejar, el model amb la mirada de l'art, amb la mirada experimentada de la forma que cerca que traspuï l'esperit a la matèria. El retrat és un tot, es concep com un tot, com una unitat transcendent a la pròpia forma material, que imprimeix un caràcter que des del món real vol afectar al sentiment i l'emoció dels observadors. En aquest cas, Tom va passar per l'estudi i, modelat en argila refractària, ha quedat fixat a l'escultura.

Tom
2018
Terracota
89 x 45 x 36 cm



Una breu Història:

Sebastià, va ser martiritzat entre 303 i 305. Oriünd de Narbona i criat a Milà va arribar a ser centurió de la primera cohort romana en època de l'emperador Dioclecià. Per animar els seus companys d'armes a aferrar-se a la fe cristiana va ser condemnat a morir lligat a un arbre i assetjat, encara que va sobreviure a aquest martiri. Després de recuperar-se de les ferides, Sebastià va tornar a interpel·lar l'emperador, que va ordenar que fos apallissat fins a morir. El seu cos va ser llançat a la Claveguera Màxima.

Es tracte de un dels Sants més representats en la història de l'art sobretot des de el renaixement tant en pintura com escultura.

Martiri de Sant Sebastià

2023

Bronze

56 x 27 x 27 cm





“Canta’ns, dea, la còlera del fill de Peleu, la d’Aquil·les, destructora: portà innúmers dolors als d’Acaia, llançà a l’Hades, a munts, davant d’ell, les ànimes fortes d’herois, i convertí els seus cossos en presa de gossos i en convit d’ocellots...”

Així comença el cant primer de La Iliada, d’Homer, amb la còlera d’Aquil·les, per uns un heroi, per altres un paradigma de prepotència i arrogància, assassi sense pietat, que es valia d’una força, capacitats i protecció fora de mida divinals...

Avui som, una vegada més, en temps de còlera, de desmesura i arrogància, d’impietat, de guerra i mort. Recordar novament Aquil·les és tornar a pensar i sentir el sofriment inútil de tanta humanitat i, també, experimentar la tristesa infinita quan som capaços de connectar amb la vulnerabilitat i fragilitat de l’home.

Aquil·les ferit de mort

2018

Resina

195 x 60 x 70 cm



És una gran satisfacció per mi poder participar en aquesta Exposició pel X Aniversari de l'ICRE a Corbera d'Ebre. Hi he volgut participar amb la meua obra 'Afrodita'; és una de les mes grans que tinc ja que habitualment les meves obres son de petit format i no passen de 30 cm d'alçada. Amb aquesta peça vaig participar a l'Exposició Homenatge a Rubens que es va fer a l'Any 2011 a la Biblioteca Josep Soler Vidal de Gavà. Esta inspirada en una de les deesses del seu quadre 'El Judici de Paris'.

Aprofito per donar les gracies a totes les persones que formen part de l'ICRE i que de manera desinteressada dediquen el seu temps i esforç per fer possible que l'associació hagi arribat a aquest desè aniversari i a totes les persones que han fet possible aquesta Exposició.

Afrodita
2011
Terracota
70 x 20 x 20 cm



Margarida Geronès

geronespuig@gmail.com
@geronespuig

*Has sobreviscut a guerres i plagues; però el canvi climàtic t'està amenaçant. No moris!
Aviat vindran les pluges! Les meves mans et donen esperança: rebrota i torna a la
frondositat d'antany: Tu ets la nostra esperança! Viu!*



Tardor

2023

Refractari amb engalbes i esmalts

35 x 44 cm i 36 x 44 cm

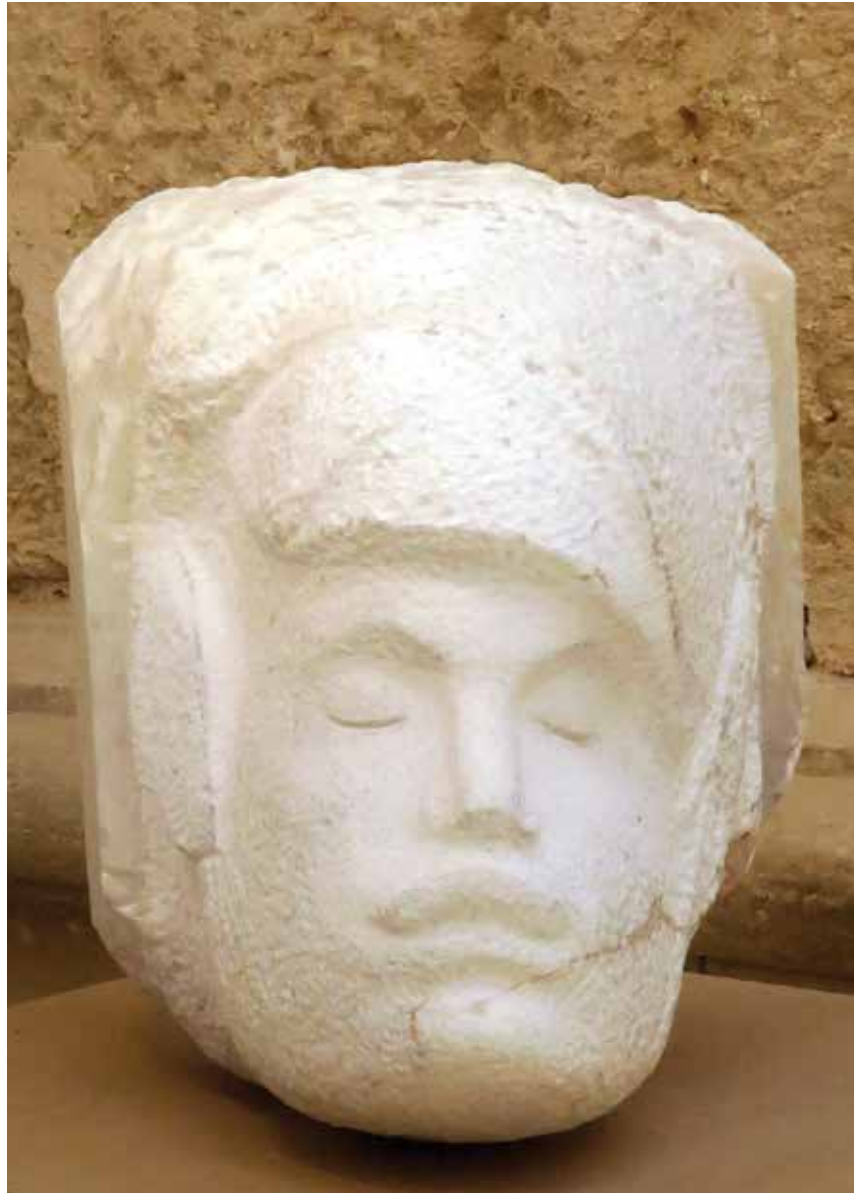




Aquesta peça anomenada “**Endins**”, la començo al centre d'alabastre del Baix Aragó anomenat CIDA, on la desbasto i preparo per més tard acabar-la al meu taller de Bescanó.

Es tracte d'una peça força orgànica, on hi deixo les formes del bloc en brut i la geometria posterior de la pedra més polida, per crear-hi un acabat amb un cert realisme.

Endins
2022
Alabastre de Terol
30 x 30 x 30 cm





Aquest retrat correspon a un noi nord-americà de Nova York, concretament de Manhattan, jueu i de nom Kaleb. A la Bíblia, Kaleb és qui va al davant i mira lluny, un albirador o explorador del terreny.

Vaig conèixer Kaleb a Sant Lluç, on feia de model. Havia vingut a Barcelona a fer un postgrau cultural relacionat amb el teatre amateur. Feia només uns mesos que vivia a Barcelona i parlava un català força fluït i correcte.

Em va atreure la seva personalitat i la seva cara i vaig decidir fer-li un retrat.

Caleb, el que mira lluny

2023

Terracota blanca

20 x 43 x 16 cm



Aquesta obra intenta expressar el sentiment intern de desfeta que es produeix davant de fets dolorosos. Aquesta desfeta interna a on es dona un desordre de les bases morals en les que ens recolzem sembla que es precipiti a un abisme a on els intents de suportar i recomposar els valors es torna impossible.

Per simbolitzar aquests sentiments una estructura de ferro intenta recollir unes pedres que cauen i s'esmicolen entre la xarxa construïda.

Seria comparable a la sensació produïda quan s'intenta retenir un grapat de sorra al puny i aquesta s'escapa malgrat la força exercida.

La figura humana es dibuixa solitària i malgrat la buidada de la seva estructura s'eleva cap intents més transcendents i consoladors.

Grapat de sorra
2015

Ferro i pedres encolades
36 x 110 x 36 cm



Coco Guilera amb la col laboració de Misha Rust

cocoguiera@hotmail.com
@cocoguiera

Significat de l'obra:

"Mi casa" vol plasmar l'anhel de perseguir un somni: el desig de tenir una casa.

La casa dona arrelament, dona sentit de pertinença a un lloc, a una gent.

Una casa és imprescindible per construir una vida, dona seguretat, calma, pau i records.

Aquet anhel, en ocasions es fa llarg, perillós, i difícil.

Explicació de l'obra:

La casa sols està representada per la façana, perquè encara es un somni.

Els arbres representen els obstacles que et posa el destí, les enveges, la mala gent.

Mi casa

2022

Resina, vidre float, sorra i fusta DM

51,5 x 19,5 x 13 cm





A mi nieto Brayan.

Si pudiera pararía el tiempo para no perderme ni un instante tu niñez, tu crecimiento y estar a tu lado descubriendo la belleza de la vida.

Brayan
2022
Pedra de Calatorao
28 x 14 x 11 cm





Florència, Flor, nom vinculat a l'art amb majúscula (Renaixement), alhora que evocador del moment en què la vida es plenitud (floració).

Aquesta escultura voldria ser una aproximació als canons que van fer tan gran aquella època i mostrar, també, el moment de quietud en què la mirada no vol copsar quelcom que l'envolta, sinó, al contrari, dirigida cap a l'interior, examina els propis pensaments i sentiments.

Florència - Flor
2024
Terracota
80 x 52 x 60 cm



...Aquesta escultura en concret tracta d'una nena africana que vol ballar, però no la deixen perquè és diferent de les altres nenes. **“Jo el que vull és ballar”**, diu ella, mentre subjecta una sabatilla de ballet amb la mà alçada... Aquesta idea surgeix mentre estava documentant-me a internet buscant fotos de ballarines, d'uns 10 anys, buscava una ballarina especial, totes eren molt semblants. Vaig trigar dies en trobar el que buscava, finalment vaig trobar una ballarina del Brasil: Ingrid Silva, la qual, després de passar moltes dificultats per arribar a la fama, inverteix part del seu temps i diners a formar escoles per a nenes afroamericanes en barris pobres, Co Fundadora de Blacks in Ballet. Ella em va inspirar aquesta escultura...

**Afro Ballerine,
yo lo que quiero es bailar**
1998

Fustes d'abet, til·ler i roure
150 x 80 x 80 cm



Luis Huertas

l.huertastamayo@gmail.com
@luishuertastamayo



En un lugar de La Mancha, de cuyo nombre no quiero acordarme, ... Así empieza la novela que escribió Cervantes donde se narran las andanzas del Caballero Don Quijote.

Esta figura me lo recuerda.

Obra realizada en madera. El ojo es un canto rodado que se excavó para incrustar una lapa.

En un lugar de la Mancha
2019

Fusta, acer, còdol de platja i
petxina de pagellida
26 x 77 x 10 cm



¿Es inextricable la enmarañada confusión de los hilos de mi obra llamada “Méli-Mélo”?

¿O hay esperanza de una salida?

Creé una base de resina transparente para portar este enredo e incorporé bolas de cristal de roca en la madeja de alambres de latón.

*La luz se concentra en el cristal de roca...
¿Acaso esa luz y sus reflejos en el cristal de roca revelarán la salida del laberinto?*

Méli Mélo
2011

Llautó, resina, vidre i cristall de roca
44 x 27 x 13 cm



Michele Le Pape

lepape@hotmail.es
@michelelepape



Pau
2022
Fang i patines
57 x 39 x 32 cm



La obra está inspirada en las memorias del pasado. Frágil y fuerte a la vez, movimientos lentos y seguros. Sujetos a una gran piedra. La piel de la naranja en formas orgánicas con movimientos, secada al viento, donde los olores llegan en recuerdos de la infancia.

Tiempos de arroz con leche. Tiempos de jugar al pilla- pilla. Tiempos efímeros donde la vida pasa como un soplo. Recuerdos de mi madre cocinando rico. Olor a pastel recién hecho con naranja y chocolate.
Dámaris Llaudis

*!Despierta, viento del norte!
¡Levántate, viento del sur!
Soplen en mi jardín y esparzan su fragancia por todas partes.*
Cantares 4:16

La levedad de los recuerdos.
Cantares 4:16

2022

Bronze, marbre i metall
75 x 20 x 15 cm



Susy Llobregat

susyllobregat40@gmail.com
@susyllobregat



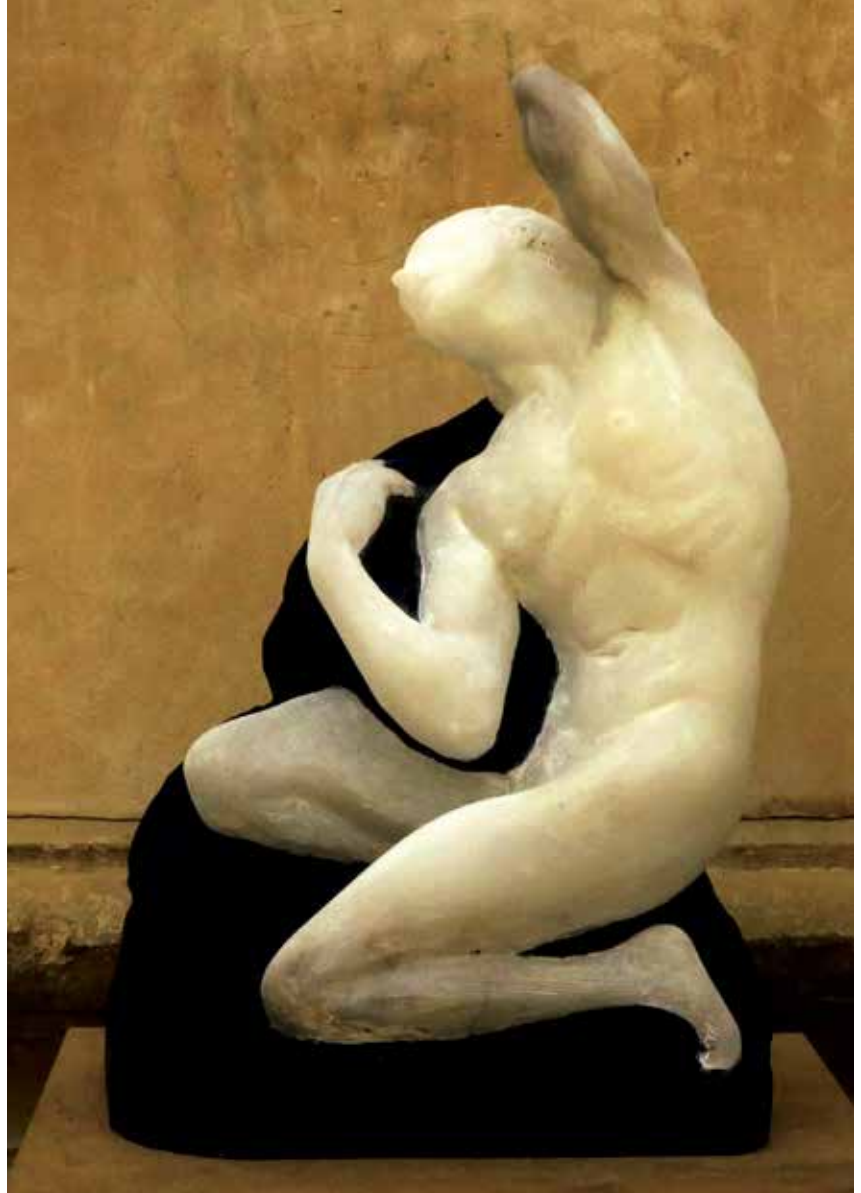
Marçal
2023
Terracota
57 x 48 x 46 cm



La forma humana amb un gest expressiu miquelangelesc sembla que vol vèncer la foscor i el no-res tot hi que paradoxalment podríem interpretar que li sap greu separar-se del tot del descans etern primigeni, allò que emmarca tota vida.

L'alabastre és la matèria en la que he intentat representar aquest estrany despertar, la llum penetra la matèria i fa que perdi als nostres ulls la solidesa material que, en aquest cas, he procurat que resulti més sobre la massa informe negra.

Despertar
2022
Talla d'alabastre
23 x 50 x 30 cm



Javier de Mendoza

demendozasculpture@gmail.com
@demendoza_sculpture



ADE
2023
Resina
40 x 30 x 20 cm



Maite Miró

Les escultures de Ricard Mira són fetes amb forja de ferro en fred... Amb aquesta tècnica no cal escalfar el ferro per donar-li forma, i per tant aquest manté la seva textura i composició. A l'obra "Horte mirant-se al mirall" trobem un rostre ja conegut d'una obra anterior que ràpidament reconeixem pels cabells ondulats i les faccions de la cara. La dona, amb els genolls a terra, seu sobre els dits dels peus i admira el reflex del seu rostre a través d'un mirall que porta a la mà i que està fet de coure i d'acer inoxidable polit. Les formes arrodonides de les cames i malucs suavitzen el gruix del ferro així com els buits dels braços, i doten la figura d'una harmonia i sensació de lleugeresa. L'artista va haver de fer abans dues escultures similars de mida natural per a poder acabar creant aquesta obra tan treballada...

Horte mirant-se al mirall

2008

Ferro, coure, llautó i acer inoxidable
60 x 100 x 60 cm



Sandra Molina

smolina_yus@hotmail.com
@molina_escultura



Suavitat en les formes, calma i tranquil·litat. És el que defineix l'obra de Sandra Molina, esculptora de Sentiments.

Modela amb les seves mans les emocions que es reflecteixen a les seves escultures, sempre descrivint figures en repòs i gaudint del procés de creació com un moment únic.

Dona
2020
Resina banyada en bronze
19 x 12 x 8 cm



“Black inside”, es una escultura de maderas, esculpida con motosierra, pulida y teñida con tinta china hecha de sus propios restos.

La obra emerge como una poderosa metáfora de la vida interior que alberga una semilla. El interior de la escultura surge con líneas enérgicas, albergado por una madera natural, evocando la lucha interna y los desafíos que enfrentamos. La tinta china, creada a partir de la propia madera, simboliza la transformación de experiencias en sabiduría.

La escultura invita a explorar capas más profundas de la existencia, recordando que, al igual que la madera intervenida revela su belleza intrínseca, nuestras vidas interiores albergan un potencial latente.

Black inside
2022

Fustes de plátan i iroko
35 x 190 x 35 cm



Filerimos és un petit monestir situat en un monticle a l'illa de Rodas. En una de les petites capelles, Agios Georgios, que forma part del recinte, em van captivar uns frescos geomètrics en una de les parets. Tant és així que en aquest relleu que presento he intentat reproduir la forma, la textura, el color i fins i tot el pas del temps d'aquests frescos. La figura, la tela més aviat d'estètica barroca és el contrapunt dionisiac per una composició que, sense ells, resultaria, excessivament apol·línica.

Filerimos
2023
Resina acrílica policromada
63 x 30 x 6 cm





L'obra és un exemple de l'art escultòric contemporani influït per l'escola figurativa italiana mitjançant el mètode "Drawing in Space". Inspirada en una posició en la qual el model es col·loca amb el pes desplaçat cap a una cama, mentre l'altra queda lleugerament flexionada per generar una sensació de moviment i equilibri, combina elements tradicionals amb una estètica moderna i transmet un missatge subtil sobre la relació entre la forma humana i l'espai que ens envolta.

El marbre de Calatorao utilitzat en l'obra reforça la seva connexió amb la història de l'escultura i la seva simbologia, i és conegut per les seves qualitats excepcionals. Aquest marbre particular destaca per la seva homogeneïtat en color i la seva fina textura, que facilita la talla detallada i precisa.

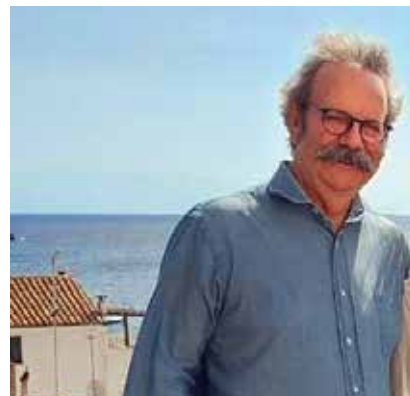
Contraposto
2023

Marbre de Calatorao
22 x 48 x 10 cm



Xavier Moreras

xmorerasm@gmail.com
@xaviermoreras



L'obra consta de diferents peces apilades sobre un eix, seguint la línia d'altres escultures meves anteriors. Aquí, l'apilament vol representar les diferents etapes de la vida, i com s'allunya la joventut sense possibilitat de tornar enrere. I de com sovint, en somnis, apareixem en un entorn passat gaudint d'una joventut imaginada. De com, dormint sóc rei i, despert, res d'això, com diu la darrera frase del Sonet 87 de Shakespeare.

In a sleep, a king

2023

Fusta d'iroko, peu de ferro

25 x 80 x 25 cm



L'escultura **Dona tombada IX** forma part d'una sèrie que vaig començar fa 20 anys i que es compona d'unes 12 escultures en diferents posicions però sempre recolzades, moltes vegades damunt canapès invisibles i totes elles en equilibri.

Totes elles representen l'essència humana però d'una manera molt personal i autobiogràfica. Totes estan suspeses a l'aire desafiant la gravetat i flotant en un equilibri congelat.

Aquesta peça es l'única de totes que s'abraça, es protegeix de tot el dolor que li arriba de l'exterior, del patiment del món. Es una postura que expressa moltes emocions i sentiments però d'una forma introspectiva.

Dona tombada IX

2022

Bronze

38 x 40 x 13 cm





Aquesta escultura vol aconseguir exaltar la bellesa i perfecció del cos humà, inspirada en l'elegància de les antigues escultures gregues.

La terracota pren forma capturant la força i equilibri d'un home musculat. La postura desenfadada i pensativa, i la simetria conviden a contemplar la perfecció del cos i la seva harmonia, evocant els ideals de bellesa i proporció de la cultura clàssica.

Pedro
2024
Terracota
72 x 33 x 20 cm



'Bahari ya kiri' significa 'mar oberta'. La seva mirada crida, encara amb esperança, al cor dels qui el contemplen. El seu interior ens evoca el vast i transparent abisme de l'oceà, on descansen milers d'històries desesperades de molts dels que alguna vegada s'aventuraren a la recerca d'un futur.

'Bahari ya kiri' significa 'mar abierto'. Su mirada grita, aún con esperanza, al corazón de quienes lo contemplan. Su interior nos evoca el vasto y transparente abismo del océano, donde descansan miles de historias desesperadas de muchos de los que alguna vez se aventuraron en busca de un futuro.

Bahari ya kiri (mar obert)

2022

Argila refractaria

38 x 28 x 16 cm





*Les formes corbes estan vives i es projecten,
les distàncies entre estructures incrementen la seva força,
algunes s'expandeixen sense fi, mentre d'altres es tanquen.*

*Aquest poder d'expansió està separat en diferents compartiments,
que un al costat de l'altre se sumen produint una "triplexansió".*

Triplexansió

2023

Alabastre d'Albalate del Arzobispo

amb el suport d'acer

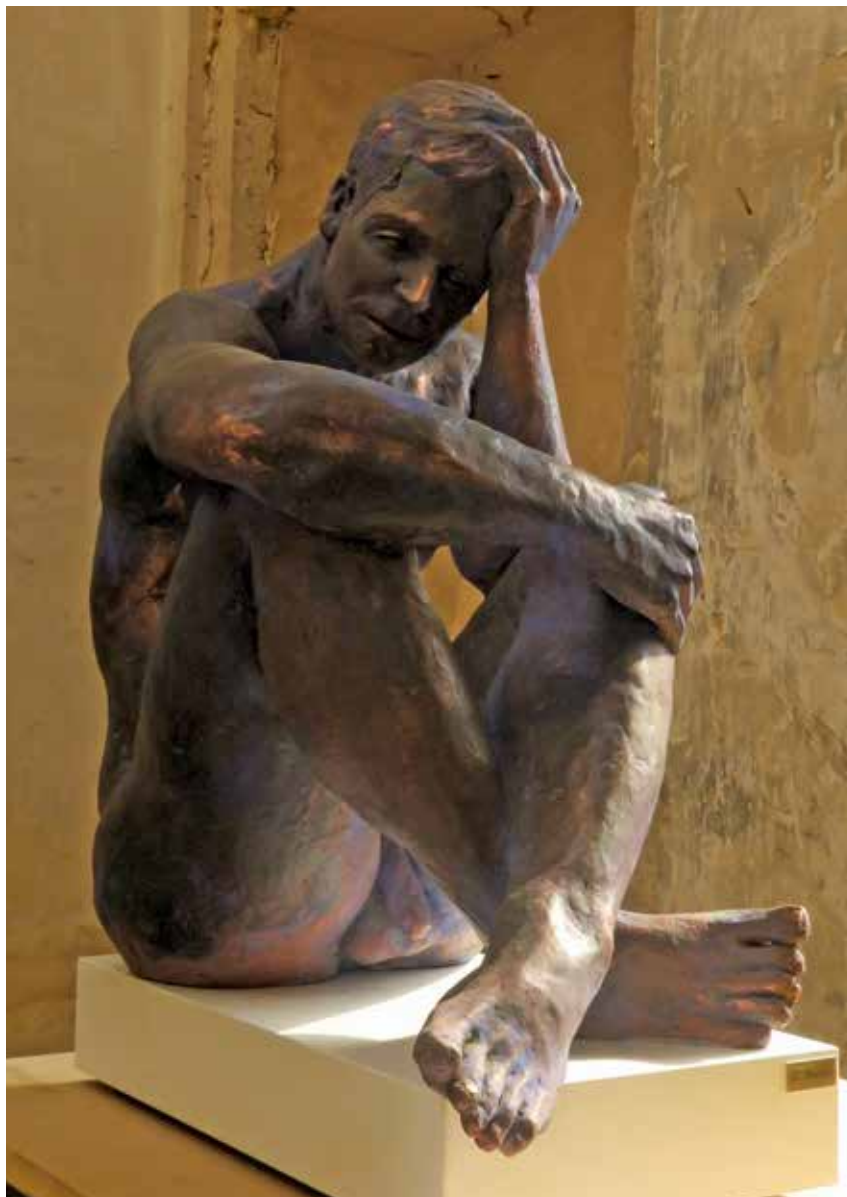
30 x 85 x 30 cm



***Luna** representa a la dona alliberada, sense lligadures i d'un blanc pur. La tornada a la puresa i un nou començament sense pors i neguits.*



Luna
2023
Argila refractària
16 x 60 x 23 cm



*Escultura d'art figuratiu i realista.
Ha estat modelada del natural.
Per l'escultura he fet un estudi previ a la seva execució, en quant a proporció, mides i postura, com d'expressió facial i corporal.*

He tractat de representar una figura en un moment d'introspecció, tot el cos està com mirant cap el seu interior.

*Esta realitzada a escala del 70 x 100.
En primer lloc he fet un esbós que m'ha servit junt amb el model "in situ" per executar l'obra definitiva.
He utilitzat fang xamotat com a matèria prima, i cuit a baixa temperatura.
Les pàtines que he utilitzat són a base de pols de coure i pigments naturals.*

Pensaments

2023

Terracota

26 x 55 x 40 cm

rafelpg@gmail.com
@rafelpg83

Rafel Peinado



Estudi peix IV
2021
Fusta i resines
80 x 30 x 6 cm



Maria Candela Peñato

mariapenatoperez@gmail.com
@mariacandela_artescultura



“Se ha hablado mucho de las sirenas, a mí me sugieren, libertad, transformación y amor.

Me inspiran sus historias aunque fantásticas, me llevan a momentos de serenidad. En su apariencia mitad mujer, mitad pez y en el medio agua, mares, océanos, dónde el fluir i la libertad fluye en todo momento conectando con mi Ser, aportando energía, serenidad, un amor propio puro y...

Libertad de vivir!!!

Libertad
2023
Alabastre
35 x 60 x 7 cm



*El vent s'escala pel meu cos, esborrant-me la pell
Penetrant per tots els seus porus.
Enjogassat, s'entreté a fer-me pessigolles
a l'Ànima
I el meu cervell bull amb el seu alè.
I en el aquest recorregut s'enreda, omplint
tots els racons de la meva consciència.
La música de les esferes celestes arriben
al més profund del meu Ésser.
Vibrant amb elles, el meu cor i la meva ment,
El Cel i la terra estan en Pau!*

Amadeus escoltant el vent
2022

Gres refractari i acer
50 x 168 x 24 cm





Dance group
1988
Bronze i marbre
30 x 29 x 42 cm



Amb aquesta peça de terracota muntada damunt d'una biga de fusta, reflexiono a propòsit dels pocs minuts que es parla d'art i cultura en els mitjans de comunicació respecte al temps que dediquen als esports. Represento a un personatge atlètic amb el cap transformant-se en algun tipus de pilota, símbol dels esports que més gent consumeix, i que està per damunt, gairebé trepitjant, els caps de les nou Muses, unes divinitats que en la mitologia grega inspiren tota mena d'art. Al centre i damunt d'una peça de marbre hi ha el cap d'Apol·lo, Déu de la música, les arts, la poesia..., qui també es veu sotmès a la potència actual d'uns nous Déus milionaris i aclamats per les grans marques esportives, negocis, mitjans de comunicació i seguidors particulars.

Esport vs. cultura als mitjans de comunicació

2021

Terracota i fusta
22 x 159 x 20 cm





L'escultura representa un doble clam: el del retorn al ser humà civilitzat (aquell que mostra un estat avançat de cultura intel·lectual, social i moral) i el de la defensa i el respecte per la vida de totes les persones del planeta. Està simbolitzat mitjançant una de les primeres civilitzacions, l'egípcia. La figura, amb característiques que suggereixen l'Antic Egipte, porta l'Ankh, o "creu de la vida", un jeroglífic usat per a representar la paraula "vida" i símbol de la vida mateixa. La civilització del Nil va néixer al voltant d'un dels béns més preuats: l'aigua (avui escadussera a molts llocs); les inundacions anuals duïen molt de fang, per això s'ha considerat el material més idoni per a representar "Crit al Nil".

Crit al Nil

2023

Pasta refractària cuita (fang)

32,5 x 50 x 23 cm



“Cap on anem” és una reflexió profunda sobre aquest temps que se’ns escapa i que estem deixant enrere, com a resposta a la nostra inconsciència vital i la nostra pressa.

Aquesta obra ens convida a meditar sobre el temps i la matèria com a sinònims de la nostra empremta al món, per tal d’entendre millor el nostre paper en la roda constant de la vida. Cada peça és una representació simbòlica de les nostres experiències i el llegat que deixem a mesura que avancem al nostre viatge per la vida.

Cap on anem
2023
Argila i ferro
45 x 30 x 15 cm



Rosa Puigcercós

rakelm12@gmail.com
@rosaescultora



“Nostàlgia” és una escultura començada pocs dies abans de la pandèmia, a partir d’una model de l’escola de Sant Lluç. Va quedar inacabada perquè van arribar moments difícils. Per això és plena de records i transmet la tristesa amb la qual va ser modelada. Es presenta a l’exposició en memòria d’un company de Sant Lluç.

Nostàlgia

2020

Fang cuit a alta temperatura (1200°)

20 x 32 x 37 cm



Ballet
2023

Material reciclat: Pinyons de marxes,
forquilla i cadena de bicicleta, cercol de
pantalla de llum
87 x 50 x 37 cm



La instal·lació es basa en la situació climàtica actual i la sequera que hi ha a moltes parts de la península, que afecta en aquest cas a les plantes i altera el paisatge i la manera de viure de les espècies.

L'aigua -un mitjà molt necessari - per facilitar la vida a la natura que cada vegada és més escassa.

Les plantes del meu jardí aquest any 2023

Fang refractari
35 x 34 x 35 cm

jrodrimore@gmail.com
@jesusrodriguez8734

Jesús Rodríguez Moreno



Hombre sentado
2020
Bronze
26 x 110 x 36 cm



“Después del fuego” es una obra que trata de representar el esfuerzo realizado cuando se regresa, en este caso del fuego. Pero en realidad, a través de esa figura, trato de representar el esfuerzo de cualquier trabajo que requiera sacrificio o dedicación cuando se acaba la jornada.

He suavizado y simplificado lo poco que se aprecia de las facciones del rostro, con el objeto de que el conjunto no transmita abatimiento o derrota, sino esfuerzo y cansancio, pero satisfacción interior, resiliencia y orgullo por la labor realizada.

Después del fuego

2021

Bronze

50 cm d'alçada



En un món que sovint imposa estàndards de bellesa a través de lents estretes, emergeix un moviment en alça que celebra la bellesa, la força i la resiliència de les noies amb corbes. El poder neix de reclamar narratives, desafiar les normes socials i abraçar l'amor propi sense disculpar-se. "Gordelícia" transcendeix la mera obra d'art; és un testimoni de la lluita per l'empoderament de la dona de corbes generoses i la revisió dels estàndards de bellesa. Ens recorda que la bellesa és diversa i que hi ha gustos per a tots els tipus de cos. Es tracta de reconèixer que la bellesa i la dignitat venen en totes les formes i mides, i que el valor d'una persona no es determina pel seu pes o aparença. Aquesta obra ens convida a abraçar la nostra pròpia singularitat i a valorar-nos per qui som, no per com ens ajustem als ideals preconcebuts. És un recordatori poderós que la confiança i l'autoacceptació són les claus de l'autèntica bellesa.

El 2022 va rebre el Premi d'escultura pel Reial Cercle Artístic de Barcelona.

Gordelícia, 2022, Acer pintat, 47 x 25 x 30 cm



Luis Squeo

squeo_luis@hotmail.com
@luisjosesqueo



TANGO SUBLIME *(Inspiración de la Obra)*

El tango es una danza sensual, donde los cuerpos se rozan, se sienten, se entrelazan en un juego embriagador de dominio y posesión, intercambiándose el poder por momentos.

Esto me impulsó a mostrar a los bailarines desnudos, visualizando de ese modo, la verdadera dimensión del contacto.

Tango sublime
2019
Argila i resina acrílica encerada
27 x 50 x 24 cm



Amor imposible
2023
Bronze
40 x 55 x 46 cm



L'escultura té el nom de **Pedro**, en honor al model que vaig tenir. És una escultura feta amb l'objectiu de practicar, millorar el nivell de modelatge i aprendre anatomia.

La pàtina de la peça volia que simulés el bronze. Per això, primerament la vaig haver de daurar sencera, per després donar-li tonalitats marrons amb pigments terrosos i, finalment, li vaig afegir pigments verdosos per simular l'òxid del bronze. Per acabar, a les zones més sobresortints de l'escultura vaig donar-los-hi certs punts de llum, traient amb un drap i una mica d'alcohol les tonalitats marrons de la pàtina per deixar entreveure els daurats.

Pedro
2022
Argila PRLF refractària
23 x 36 x 24 cm



*De nosaltres depèn...
Tenir cura de la natura (sostenir-la i pro-
tegir-la), o pel contrari destruir-la (pre-
ment-la i esprement-la).*

A la nostra mà
2023

Espases de moto-serra, escorça d'alzina
surera, porció de tronc de garrofer i
barres de ferro
116 x 57 x 65 cm





L'obra està tallada en fusta de pi centenari. A mida que es va desenvolupant la peça s'evidencien les pròpies imperfeccions de la fusta que és el que li acaba donant caràcter a l'escultura.

El resultat és un cap fruit de la imaginació que suggereix la imatge d'un arlequí.

Arlequí
2022
Fusta de pi
24 x 65 x 16 cm



En esta obra he tratado de reflejar la poesía transformada en escultura, el movimiento armonioso de dos seres que se quiere reflejar buscando la belleza del arte y poder expresar los estados de ánimo del ser humano. El cuerpo humano actúa en armonía cuando todas sus partes, funciones o sistemas trabajan de modo equilibrado tal cual como se ha interpretado en esta obra , dos seres en completa armonía visualizando un mismo objetivo en buscar y lograr un estado armónico, esto implica una mirada profunda y un gran trabajo interior o, lo que es lo mismo, desde las bases de toda estructura. La armonía profunda y de complicidad emanada en esta escultura es un claro ejemplo de la participación que existe entre los seres humanos...

Euritmia
2023
Acer inoxidable
130 cm





La sensualitat femenina ha estat font d'inspiració de l'art en tots els temps.

Patricia
2022
Fang d'alta qualitat cuit a 1150°
45 x 46 x 29 cm



La Terra gira
2023

Base i estructura de ferro, interior de
resina epoxi mixta
70,5 x 60,5 x 19,5 cm



Aquest catàleg es va acabar d'imprimir
el mes d'abril de 2024, a Barcelona

Per la seva elaboració es va utilitzar:
paper estucat mate Magno,
d'Unió papelera, de 150 g/m², per a
les pàgines interiors i de 350 g/m² per a
la coberta.

Els textos es van compondre amb la
família tipogràfica Gill Sans.

Edició de 120 exemplars

ICE

Jose ABELLAN
Evelí ADAM
ALMIRALL-GERMAIN
Cristina ÀLVAREZ
José Luis ANSÓN
Juliana ARIAS
Adrià ARNAU
Àngels BADIA
Montse BALLESTERO
Sònia BENÍTEZ
Rosa BERTRAN
Mercè BESSÒ
Eloi BIOSCA
Nuri BOFILL
BORI
Quim BOSCH DANIEL
Elisa BOSCOVICH
Carme CAÑETE
Rosa CASTELLÀ BERINI
David CENTELLES
Élvia COR
Glòria CORONAS
Mila CRISTÓBAL
Jorge EGEA
Tona ESCALA

Lluís FARRÉ
Mari Carmen GARCÍA PLANAS
Margarida GERONÈS
Alfons GIL
Carme GIL
Jaume GONZÁLEZ
COCO GUILERA
Juan GUTIÉRREZ
Joaquim HERNÁNDEZ
Laura HERNÁNDEZ
Luis HUERTAS
Solange KESCHMANN
Michele LE PAPE
Dámaris LLAUDIS
Susy LLOBREGAT
Joaquim MARSAL
Javier de MENDOZA
Ricard MIRA
Sandra MOLINA
Mario MOLINS
Eulàlia MONÉS
Jordi MOR
Xavier MORERAS
Marta MOREU
Dolors MULERO

Margarita MUÑOZ
Genny Murià
Merche Noé
Mony NÚÑEZ
Rafel PEINADO
Maria Candela PEÑATO
Mercè PLA
Fili PLAZA
Ramon PONS
Carles PUIG
Maria PUIG
Rosa PUIGCERCÓS
Joaquim RIERA
Carme RIU
Jesús RODRÍGUEZ
Julio ROMAY
Rodrigo SPINELLI
Luis SQUEO
Esther TENEDOR
Albert TESIFÓN
Raquel TOISON
Josep TOMÀS
Marcel VALENCIA
Laura VALLVÉ
Mireia VILAR

